

研究创造价值

姓名：陈栋
宝城期货金融研究所
电话：0571-89715220
邮箱：generalcd@163.com
报告日期 2014 年 7 月 31 日



天胶日评

内容摘要

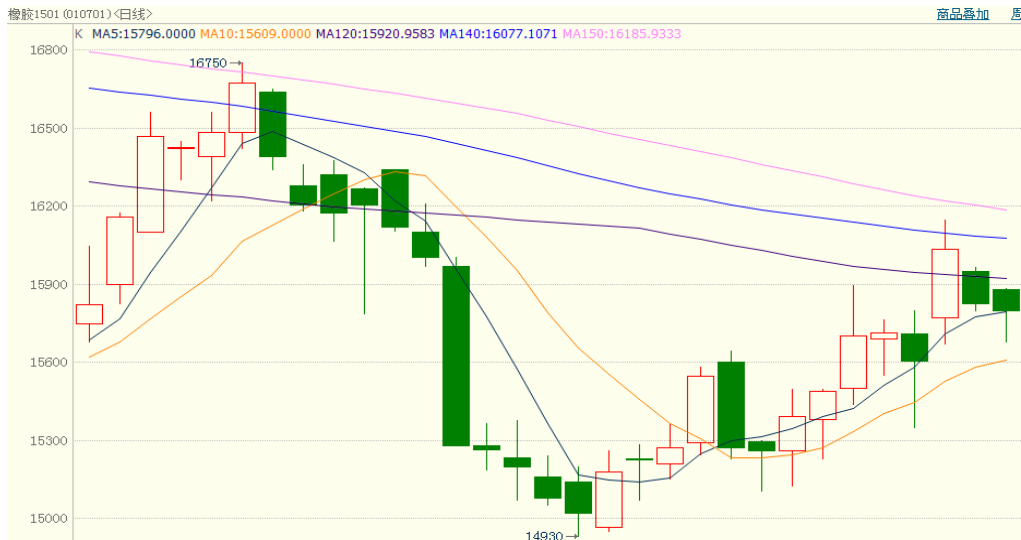
- 内外盘行情评述
- 市场信息
- 现货市场报价
- 今日点评
- 操作建议

【内外盘行情评述】

沪胶：

名称	开盘	最高	最低	最新	结算价	涨跌	幅度	成交量	持仓	仓差
橡胶 1501	15880	15885	15680	15800	15770	-75	-0.47%	467930	239806	-6558

图 1、沪胶 1501 7 月 31 日行情走势



数据来源：博易大师、宝城金融研究所

上海期货交易所7月31日天然橡胶注册仓单131010吨，较昨日小幅增加700吨。

日胶：

名称	开盘	最高	最低	最新	结算价	涨跌	幅度	成交量	持仓	仓差
日胶连续	210.0	211.9	209.6	210.0	210.0	0.0	0.00%	4584	7804	0

图 2、日胶连续 7 月 31 日行情走势



数据来源：博易大师、宝城金融研究所

【市场信息】

1.美国商务部昨日公布的数据显示，今年第二季度美国国内生产总值（GDP）按年率计算增长4%。而市场此前普遍预计将增长3%，德意志银行首席美国经济学家拉佛纳最为乐观，认为美国二季度经济增速有望高达4.2%。其中美元指数一度升至81.45，创下近6个月以来的新高。国际货币基金组织日前宣布，将今年美国经济增长预期从2%下调至1.7%。这是该机构今年第二次下调美国经济增长预期。

2.国务院30日出台《关于进一步推进户籍制度改革的意见》，提出取消农业户口与非农业户口性质区分和由此衍生的蓝印户口等户口类型，统一登记为居民户口，体现户籍制度的人口登记管理功能。计划到2020年实现1亿左右农业转移人口和其他常住人口在城镇落户。专家称全面改革已铺开，下一步重点是推进相关制度的配套。

3.《天津市新能源汽车财政补贴管理办法》近日印发。天津市财政与中央财政按照1：1比例，对纳入国家新能源汽车推广目录，在天津销售的纯电动乘用车、插电式混合动力（含增程式）乘用车以及纯电动专用车给予补贴，补贴额度最高达到11.4万元。补贴资金直接拨付汽车生产企业，消费者按销售价格扣减补贴后的差额支付车款。与此同时，新能源汽车还能享受不限购、直接上牌照的便利。值得注意的是，各种类型新能源车的补贴额度呈逐年递减的态势。以续航里程≥250公里的纯电动乘用车为例，2013年至2015年天津市补贴标准分别为6万元、5.7万元和5.4万元。此外，国家将于9月份实施新能源汽车免征购置税政策，以及消费者使用新能源汽车全免车船税、使用节约能源型汽车减半征收车船税的一系列刺激政策，加上政府扶持新能源汽车充电设施建设的提

速，新能源汽车推广应用将逐渐见效。到2015年底，天津市将推广应用1.2万辆新能源汽车，其中推广私人使用新能源汽车500辆；建设66个充换电站，6700个充电桩，其中在住宅小区建设500个充电桩。

4.今年第二季度，中国国际收支经常项目顺差，资本和金融项目逆差。这是2012年第三季度以来首次出现逆差，显示当季中国跨境资金存在流出的压力。经济学家与外管局官员均认为与人民币汇率双向波动加大不无关系。中国国家外汇管理局（外管局）昨日公布的初步数据显示，二季度经常项目顺差722亿美元，资本和金融项目逆差369亿美元。这部分抵消了一季度资本和金融项目项下940亿美元的资本流入。

5.美联储7月FOMC声明：维持联邦基金利率目标区间在0~0.25%不变；缩减每月购债规模至250亿美元；将从8月开始，每月购买100亿美元MBS和150亿美元美国国债。美联储再缩100亿美元QE，对经济、通胀、就业市场表示乐观，称通胀持续低于2%可能性有些下降，但就业市场一系列指标表明劳工资源未充分利用。本次会议费城联储主席投反对票，他认为QE结束后将利率维持在低位相当长时间的表述，不能反映经济的巨大进步，这表明美联储内部加息争论升温。

6.7月美国新增私人用工人人数不及预期，但仍高于今年以来年均水平，显示出需求持续增长推动着美国就业市场复苏。美国大型人力资源公司（ADP）公布，7月ADP私人新增就业者21.8万人，彭博调查的共识预期为增加23万人。6月新增就业者28.1万，创2012年11月以来新高。

7.日本东洋橡胶工业公司30日宣布，美国国际贸易委员会(ITC)已下令禁止销售中国、泰国等8家轮胎制造商的东洋轮胎仿制商品。据悉，主要模仿了该类

轮胎为方便车辆在尚未铺整的路段行驶而采用的独特沟纹设计。

8.据巴西媒体近日称，亚洲天然橡胶增产，导致国际市场天胶价格下跌，巴西以亚马逊森林地带为中心的橡胶树栽培和加工产业前景黯淡，生存危机日趋显现。该国生产商和加工企业已向联邦政府寻求补贴，然而迄今未见任何有效的政策出台。东南亚地区的天然胶生产，仅泰国和印度尼西亚的产量就占全球的60%，而巴西所占份额现在已跌至1.45%。

【现货市场报价】

31日国内现货市场：老街边贸市场可以部分走货，越南3L无税报11500-11600元/吨，据了解到昆明价格维持在12500-12600元/吨左右。

云南地区天然橡胶价格窄幅整理，民营全乳报13800元/吨，民营标二报12000元/吨，民营SCR5#报12400元/吨，实际成交商谈为主。

上海地区天胶市场报价窄幅回落，部分胶种货源稀缺，实单商谈为主。目前报如下：13年国营全乳胶报14100元/吨，国营现货新胶不多；泰国3#烟片现货17税报15400元/吨，市场货源稀少；大厂越南3L胶17税报13900元/吨，14年大厂靓货14200元/吨，13税报13700元/吨。

山东市场天胶报价跟随期货小幅走低，下游接盘有限。青岛人民币烟片老胶货源紧张，几大公司老胶基本销售完毕，3L市场价格持续弱势震荡。今日报价如下：2013年云南国营全乳胶报14000元/吨；云南标二12500-12600元/吨，无税报价11800元/吨；泰国3#烟片货源紧张，暂无主流报价；越南3L无税报12800-13100元/吨，低端小厂货价格偏低。

福建地区天然橡胶市场报价震荡整理，部分小厂越南3L胶17税报价14000

元/吨，市场货源有限，商家心态尚稳。

广东地区天胶市场货源供应偏紧，越南3L胶主流无税报价13000-13300元/吨，个别高端报价13500元/吨左右。市场货源质量不一，近期市场有低端货源，总体下游采购一般，贸易商持仓货源不多。

江苏地区天胶部分报价基本持稳，贸易商轻仓观望，整体交投气氛一般。部分13年海南全乳胶报价在14100元/吨附近，越南3L胶大厂17税报价在14000元/吨，现货泰国3#烟片大厂17税报价在15400元/吨，成交价格商谈确定。

浙江地区天胶市场报价跟随期货小幅回落，当地制品厂采购一般，华东地区烟片货源相对紧张，近期价格相对坚挺，3L报价整体弱势。今日报价如下：14年广垦全乳胶报价14500元/吨左右；13年云南国营全乳胶报14000元/吨；标二报价12600元/吨左右，12年海南标一报价13700元/吨左右；越南3L胶13税报13300元/吨，大厂货17税报价13800元/吨左右；泰国3#烟片货源相对紧张，老胶17税报价15300-15500元/吨。

天津地区天胶市场报价窄幅盘整，贸易商谨慎随行就市操作，整体交投气氛偏弱。13年海南、云南全乳胶主流报价在14100-14200元/吨，部分云南民营标二报价在12700元/吨，泰国3#烟片仓单货报价在14500元/吨附近，实单商谈确定。

衡水地区天胶市场报价跟随期货小幅回落，当地下游制品厂家采购积极性不高。昆明现货市场价格坚挺，衡水贸易商多快进快出，海南全乳、烟片、3L市场价格变化不大。今日报价如下：13年国营全乳报价14000元/吨，无税报价13500元/吨；标二报价12500-12600元/吨；泰国3#烟片老胶无税报价13500元/吨左右；越南3L胶无税报价12900-13100元/吨。

广东市场进口天然乳胶报价横盘整理，黄春发桶装乳胶市场报价12600-12800元/吨。市场价格基本维持平稳运行，市场货源整体供应偏少，然终端接货热情不高，整体走货一般。

天津市场国产天然乳胶报价维稳，听闻国产国营桶装乳胶市场报价11800元/吨左右；听闻国产散装乳胶市场报价10850元/吨左右。

浙江市场进口天然乳胶报价稳定，部分三棵树桶装乳胶价格12600-12700元/吨。市场货源供应稍有增加，然整体需求不振，业者走货一般。

天津市场进口天然乳胶价格持稳，知知桶装乳胶市场报价12500-12600元/吨；黄春发桶装乳胶市场报价12700-12800元/吨；听闻进口散包乳胶市场报价11200元/吨左右。目前业者多观望，实际成交商谈为主。

外盘胶方面：

图 3、7月31日泰国天胶 FOB 官方午盘价格

种类/等级		2014年8月		2014年9月	
		曼谷	宋卡	曼谷	宋卡
烟片	RSS 1	65.20	64.95	65.40	65.15
	RSS 2	64.60	64.35	64.80	64.55
	RSS 3	64.05	63.80	64.25	64.00
	RSS 4	63.75	63.50	63.95	63.70
	RSS 5	63.30	63.05	63.50	63.25
标胶	STR 5L	57.10	56.85	57.30	57.05
	STR 5	55.20	54.95	55.40	55.15
	STR 10	54.50	54.25	54.70	54.45
	STR 20	54.10	53.85	54.30	54.05
散装浓缩胶乳		45.50	45.25	45.70	45.45

数据来源：卓创资讯、宝城金融研究所

图 4、7月31日泰国三大中心市场 USS 原料交易行情

	USS3	含水分3%-5%的 USS3	含水分5%-7%的 USS3	含水分7%-10%的 USS3	含水分10%-15%的 USS3	胶 水
宋卡	57.80	57.50	56.10	--	--	--
素叻他 尼	58.25	57.75	56.95	--	--	--
洛坤	58.69	57.29	--	--	--	--

数据来源：卓创资讯、宝城金融研究所

【今日点评】

在国内沪胶期货本周二大幅拉升之后，期价便陷入调整姿态，今天主力1501合约继续维持弱势回调格局，早盘期价呈现低开低走，重心放低走势，最低跌至15680元/吨。截至收盘时沪胶1501合约略微收低-0.47%或-75元/吨，全天成交量达467930手，较昨日小幅萎缩；持仓量大幅减少6558手，至239806手。

从技术面上看，今天国内沪胶1501合约低开继续陷入调整格局，受下方5日均线支撑，回撤幅度有限。随着期指涨势告一段落陷入调整之后，市场做多人气受到影响，并导致沪胶继续上行受压。从持仓上看，1501合约主力资金采取增多减空操作，净空头寸较昨日大幅萎缩至18898手。

【操作建议】

沪胶1501合约维持震荡盘整姿态，关注15600元/吨一线支撑。

宝城期货各地营业部

宝城期货临海营业部

地址：临海市大洋街道临海大道（中）45号

电话：0576-85320333

宝城期货南昌营业部

地址：南昌市中山路150号地王大厦写字楼7-V

电话：0791-6259955

宝城期货南宁营业部

地址：南宁市金湖路26-1号东方国际商务港A座6层

电话：0771-5532168

宝城期货大连营业部

地址：大连市沙河口区会展路129号期货大厦2006B

电话：0411-84807257

宝城期货深圳营业部

地址：深圳市福田区中心区26-3中国凤凰大厦一栋15D

电话：0755-33203226

宝城期货昆明营业部

地址：昆明市盘龙区北京路900号颐高数码中心A座9层ABCDE房

电话：0871-5732732

宝城期货沈阳营业部

地址：沈阳市皇姑区黑龙江街25号龙江大厦7楼室

电话：024-88691999；024-86207766

宝城期货长沙营业部

地址：长沙市芙蓉中路2段279号金源大酒店天麒楼14楼

电话：0731-85239858

宝城期货郑州营业部

地址：郑州市未来大道未来大厦1201室

电话：0371-65612832

宝城期货青岛营业部

地址：青岛经济技术开发区紫金山路117栋1单元14楼1402号

电话：0532-86108719

宝城期货武汉营业部

地址：武汉市武昌区中山路347号中铁大厦705-707

电话：027-88221981

宝城期货温州营业部

地址：温州鹿城区矮凳桥228号10幢1013室

电话：0577-89999719

宝城期货上海营业部

地址：上海浦东新区向城路288号SOHO世纪广场1003室

电话：021-50196660

宝城期货北京营业部

地址：北京市朝阳区望京西路甲 50 号 1 号楼 7 层 1-09 内 701-02 单元

电话：010-64795360

免责声明

客户不应视本报告为作出投资决策的惟一因素。本报告中所指的投资及服务可能不适合个别客户，不构成客户私人咨询建议。本公司未确保本报告充分考虑到个别客户特殊的投资目标、财务状况或需要。本公司建议客户应考虑本报告的任何意见或建议是否符合其特定状况，以及（若有必要）咨询独立投资顾问。

在任何情况下，本报告中的信息或所表述的意见并不构成对任何人的投资建议。在任何情况下，本公司不对任何人因使用本报告中的任何内容所引致的任何损失负任何责任。

若本报告的接收人非本公司的客户，应在基于本报告作出任何投资决定或就本报告要求任何解释前咨询独立投资顾问。