

研究创造价值

姓名：陈栋
宝城期货金融研究所
电话：0571-89715220
邮箱：generalcd@163.com
报告日期 2014 年 10 月 16 日



天胶日评

内容摘要

- 内外盘行情评述
- 市场信息
- 现货市场报价
- 今日点评
- 操作建议

【内外盘行情评述】

沪胶：

名称	开盘	最高	最低	最新	结算价	涨跌	幅度	成交量	持仓	仓差
橡胶 1501	12500	12540	12285	12480	12410	-95	-0.76%	619160	198990	-1130

图 1、沪胶 1501 10 月 16 日行情走势



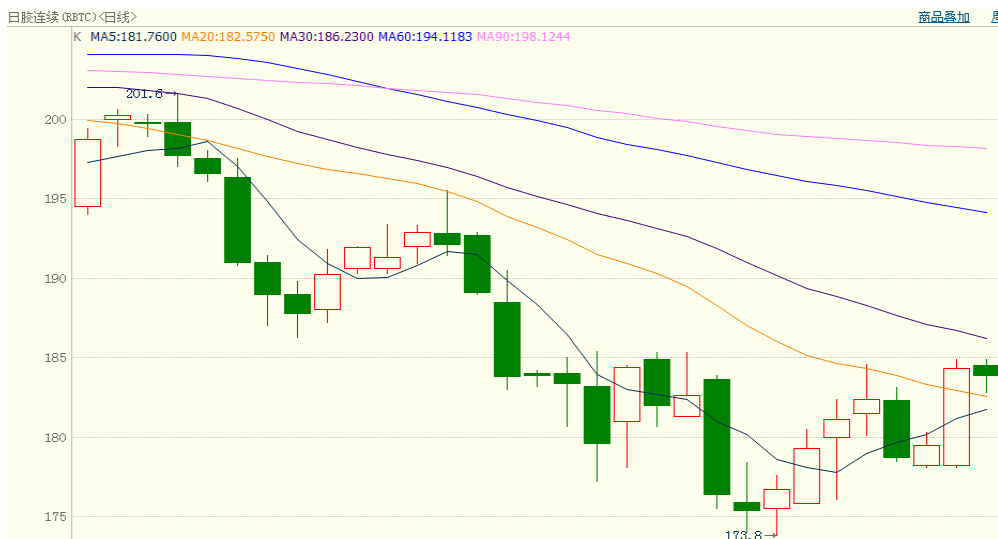
数据来源：博易大师、宝城金融研究所

上海期货交易所10月16天然橡胶注册仓单115180吨，较昨日小幅增加380吨。

日胶：

名称	开盘	最高	最低	最新	结算价	涨跌	幅度	成交量	持仓	仓差
日胶连续	183.9	184.5	179.3	182.5	184.1	0.00	0.00%	7163	16132	0

图 2、日胶连续 10 月 16 日行情走势



数据来源：博易大师、宝城金融研究所

【市场信息】

1.周三，美联储发布了当前美国经济形势报告褐皮书（Beige Book），总体来说对美国经济前景仍然乐观。褐皮书显示，最近几周，美国多数地区的经济以“温和至适度”的步伐扩张，显示尽管近期部分数据疲弱，但经济仍在稳步增长。美联储褐皮书措辞仍无新意，美元指数继续持稳于低位水平。褐皮书称，经济增长的步伐与9月初发布的上一份报告中的描述基本一致。就业增长速度与上次褐皮书报告一样，更少地区将经济增长描述为“稳健”。

2.英国国家统计局14日发布数据显示，英国9月份通胀率为1.2%，创2009年9月份以来最低，不仅低于市场预期，也低于前一个月的1.5%。英国国家统计局表示，导致当月通胀率下降的主要原因是运输成本下降，特别是海运和空运成本出现明显下降。此外，休闲娱乐商品价格、食品和能源价格下降也是当月通胀水平下降的主要原因。数据显示，当月剔除能源、食品、酒精和烟草等商品的核心消费价格指数同比上涨1.5%，涨幅小于前一个月的1.9%。另外，涵盖住房成本和消费者价格指数的CPIH指数同比上涨1.2%，涨幅小于前一个月的1.5%。

3.中国9月实际外商直接投资（FDI）增速探底回升，金额为90.1亿美元，同比增1.9%，大幅优于市场预期的减少14%，前值为减少14%，不过1~9月总量仍不及去年同期。韩国和英国对华投资增长较快，美国、日本对华投资下降较快。此前中国8月FDI为72亿美元，创下4年低点，同比下降14%，大幅低于预期的增长0.8%，但较上月17%降幅略有减小。是自2009年以来，FDI连续两月跌幅超过10%。

4.东南亚五国贸易协会已于10月10日停止以低于当前价位的水平出售橡

胶，五国产量至少占全球总产量的70%。而IRCo称，为防止小规模种植户遭受更大损失，泰国、印尼、马来西亚及越南均同意不会以低于当前价位的水平出售天然橡胶。柬埔寨、菲律宾及巴布亚新几内亚也承诺加入提振胶价的行列。此外马来西亚方面日前表示，代表泰国、印尼、马来西亚政府官员、胶农及出口商利益的国际三方橡胶理事会（ITRC）计划将12月份的会议提前至11月初召开，以迅速应对胶价大跌。

5.越南海关总署周三公布的数据显示，越南9月橡胶出口量为12.76万吨，较8月增加12%。越南1-9月橡胶出口量为69.83万吨，较去年同期减少3.4%。

6.最新数据显示截至10月14日，青岛保税区橡胶总库存由15.41万吨将至14.38万吨。具体来看，天然橡胶降至10.33万吨，复合胶降至2.7万吨，合成胶降至1.35万吨。

7.综合外电报道，根据印度汽车制造商协会（SIAM）的数据，在经历了四个月的连续增长后，印度9月份的轿车销量再度陷入了下滑，乘用车整体销量虽然保持了增长，但增速较8月份已经大幅放缓。今年9月份，印度市场轿车销量达到了154,882辆，较去年同期的156,494辆下跌了1.0%；多功能车的增速却进一步加快，9月销量同比攀升24.9%至53,003辆；微型货车9月份的销量同比跌落了10.7%，降至15,683辆。综合轿车、多功能车与微型货车，今年9月份印度乘用车的整体销量达到了223,568辆，去年同期销量为216,509辆，同比上涨了3.3%。

【现货市场报价】

16日国内现货市场 老街边贸市场可以部分走货 越南3L无税报9500-9600

元/吨，据了解到昆明价格维持在9500-9600元/吨左右。

今日期货走低，云南市场现货报价窄幅整理，商家低价出货意愿不高，实际交投商谈为主。14年民营全乳胶报10700元/吨，民营标二报9600元/吨，越南3L胶无税10400元/吨。

今日期货市场低开低走，上海地区天胶市场报价窄幅回落，目前报如下：13年云南国营全乳胶报11000元/吨；14年国营全乳仓单货报12100元/吨。越南3L胶17税报11300-11400元/吨；泰国3#烟片资源较少，17税报价13300-13400元/吨。

今日期货弱势走低，山东市场海南全乳胶仓单对盘平水，云南全乳货源偏紧，升水100元/吨左右，烟片、标二报盘较少。今日报价如下：14年国营全乳胶报价12100元/吨左右；13年云南国营全乳胶报11100元/吨；海南全乳报价11000元/吨左右；云南标二报价10400元/吨，不含税报价9800元/吨左右；越南3L胶17税报价11400元/吨，小厂靓货无税报价10800元/吨左右；泰三烟片17税报价12700-12800元/吨。

今日期货弱势走低，广东天胶市场价格相对混乱，目前越南3L胶无税报价10800-11000元/吨，大厂货17税报价11600元/吨左右，下游采购稀少，贸易商接货谨慎，低仓观望为主。

江苏地区天胶市场报价弱势盘整，贸易商谨慎观望。13年海南全乳胶报价在11100元/吨附近，少量越南3L胶大厂17税参考报价在11400元/吨，泰国3#烟片现货报价稀少，听闻少量参考价格在13400元/吨附近，成交价格商谈确定。

今日期货震荡走低，浙江地区天胶市场报价窄幅整理，华东烟片货源偏紧，标二报价稀少；3L质量不一，价格相对混乱。今日报价如下：14年国营全乳胶

报价12200元/吨左右，13年国营全乳报价11200-11300元/吨；越南3L胶17税17税11400元/吨左右，13税报价11000元/吨左右；大厂货价格偏高；泰国3#烟片货源稀少，17税报价13500元/吨左右。

天津地区天胶市场报价窄幅整理，贸易商出货积极性不高。13年云南全乳胶市场参考报价在11200元/吨附近，少量云南民营标二胶报价在10500元/吨，零星泰国3#烟片胶仓单货参考报价在12800元/吨左右，实盘成交商谈确定。

今日期货弱势走低，市场心态不一。衡水地区进口胶货源不多，今日贸易商报价如下：14年民营全乳胶含税报价11200元/吨；13年云南国营全乳胶含税报价11300元/吨左右；云南标二含税报价10400元/吨左右；越南3L胶无税报价10600元/吨左右，个别含税周边送到报价11400元/吨；泰三烟片报价稀少，无税报价12300元/吨左右。

浙江市场进口天然乳胶弱势运行，三棵树桶装乳胶价格10100-10200元/吨。期货的弱势下调拖累少数商家下调报价，多数持稳观望等待实单来询。

广东市场进口天然乳胶报价下跌。市场货源供应紧缺，仅少数商家持货少量，听闻黄春发桶装乳胶价格10300元/吨左右，实单成交存议价空间。

山东市场进口天然乳胶报价弱势下行，黄春发桶装乳胶市场价格10000元/吨；沪胶下跌令市场悲观情绪再次升温，业者对后市看跌，因此报价小幅走弱。

江苏市场进口天然乳胶报价弱势盘整，黄春发桶装乳胶市场价格10000元/吨左右；由于沪胶的走弱，业者对后市心态普遍看空，听闻终端意向成交跌至万元以下。

上海市场进口天然乳胶报价弱势盘整；黄春发桶装乳胶价格10000元/吨左右；三棵树桶装乳胶市场报价10100元/吨左右；受期货下跌影响，市场报盘气

氛冷清，仅少数商家暂稳报价，然实际成交商谈为主。

外盘胶方面：

图 3、10月16日泰国三大中心市场 USS 原料交易行情

	USS3	含水分3%-5%的USS3	含水分5%-7%的USS3	含水分7%-10%的USS3	含水分10%-15%的USS3	胶水
宋卡	46.55	46.35	45.45	--	--	--
素叻他尼	46.63	46.16	45.66	--	--	--
洛坤	46.79	45.79	--	--	--	--

数据来源：卓创资讯、宝城金融研究所

图 4、10月16日泰国天胶 FOB 官方午盘价格

种类/等级		2014年11月		2014年12月	
		曼谷	宋卡	曼谷	宋卡
烟片	RSS 1	52.70	52.45	52.90	52.65
	RSS 2	52.10	51.85	52.30	52.05
	RSS 3	51.55	51.30	51.75	51.50
	RSS 4	51.25	51.00	51.45	51.20
	RSS 5	50.80	50.55	51.00	50.75
标胶	STR 5L	50.90	50.65	51.10	50.85
	STR 5	49.00	48.75	49.20	48.95
	STR 10	48.30	48.05	48.50	48.25
	STR 20	47.90	47.65	48.10	47.85
散装浓缩胶乳		38.60	38.35	38.80	38.55

数据来源：卓创资讯、宝城金融研究所

【今日点评】

青岛保税区库存再度下降并没有给国内沪胶期价带来提振效应，受国际原油价格走低拖累，今天沪胶1501合约弱势低开维持震荡态势，尽管临近午盘时出现一波拉升，但上行空间较为有限，期价受制于上方5日均线反压而维持偏弱

格局至收盘。全天沪胶1501合约略微收低-0.76%或-95元/吨,成交量达619160手,较昨日小幅萎缩;持仓量小幅减少1130手,至198990手。

从技术面上看,今天国内沪胶1501合约维持弱势整理姿态,收出阴十字星。目前市场多头信心依然脆弱,上行压力较大,空头仍旧占据主导地位。预计未来沪胶期价反弹有限,弱势姿态难改。从持仓上看,1501合约主力资金采取增多减空操作,净空头寸转为净多头寸13手。

【操作建议】

沪胶1501合约逢反弹抛空,关注13000元/吨一线压力。

宝城期货各地营业部

宝城期货临海营业部

地址：临海市大洋街道临海大道（中）45号

电话：0576-85320333

宝城期货南昌营业部

地址：南昌市中山路150号地王大厦写字楼7-V

电话：0791-6259955

宝城期货南宁营业部

地址：南宁市金湖路26-1号东方国际商务港A座6层

电话：0771-5532168

宝城期货大连营业部

地址：大连市沙河口区会展路129号期货大厦2006B

电话：0411-84807257

宝城期货深圳营业部

地址：深圳市福田区中心区26-3中国凤凰大厦一栋15D

电话：0755-33203226

宝城期货昆明营业部

地址：昆明市盘龙区北京路900号颐高数码中心A座9层ABCDE房

电话：0871-5732732

宝城期货沈阳营业部

地址：沈阳市皇姑区黑龙江街25号龙江大厦7楼室

电话：024-88691999；024-86207766

宝城期货长沙营业部

地址：长沙市芙蓉中路2段279号金源大酒店天麒楼14楼

电话：0731-85239858

宝城期货郑州营业部

地址：郑州市未来大道未来大厦1201室

电话：0371-65612832

宝城期货青岛营业部

地址：青岛经济技术开发区紫金山路117栋1单元14楼1402号

电话：0532-86108719

宝城期货武汉营业部

地址：武汉市武昌区中山路347号中铁大厦705-707

电话：027-88221981

宝城期货温州营业部

地址：温州鹿城区矮凳桥228号10幢1013室

电话：0577-89999719

宝城期货上海营业部

地址：上海浦东新区向城路288号SOHO世纪广场1003室

电话：021-50196660

宝城期货北京营业部

地址：北京市朝阳区望京西路甲 50 号 1 号楼 7 层 1-09 内 701-02 单元

电话：010-64795360

免责声明

客户不应视本报告为作出投资决策的惟一因素。本报告中所指的投资及服务可能不适合个别客户，不构成客户私人咨询建议。本公司未确保本报告充分考虑到个别客户特殊的投资目标、财务状况或需要。本公司建议客户应考虑本报告的任何意见或建议是否符合其特定状况，以及（若有必要）咨询独立投资顾问。

在任何情况下，本报告中的信息或所表述的意见并不构成对任何人的投资建议。在任何情况下，本公司不对任何人因使用本报告中的任何内容所引致的任何损失负任何责任。

若本报告的接收人非本公司的客户，应在基于本报告作出任何投资决定或就本报告要求任何解释前咨询独立投资顾问。