

研究创造价值

姓名：陈栋
宝城期货金融研究所
电话：0571-89715220
邮箱：generalcd@163.com
报告日期 2014 年 10 月 21 日



天胶日评

内容摘要

- 内外盘行情评述
- 市场信息
- 现货市场报价
- 今日点评
- 操作建议

【内外盘行情评述】

沪胶：

名称	开盘	最高	最低	最新	结算价	涨跌	幅度	成交量	持仓	仓差
橡胶 1501	12725	12900	12580	12815	12740	45	0.35%	481104	186458	-2242

图 1、沪胶 1501 10 月 21 日行情走势



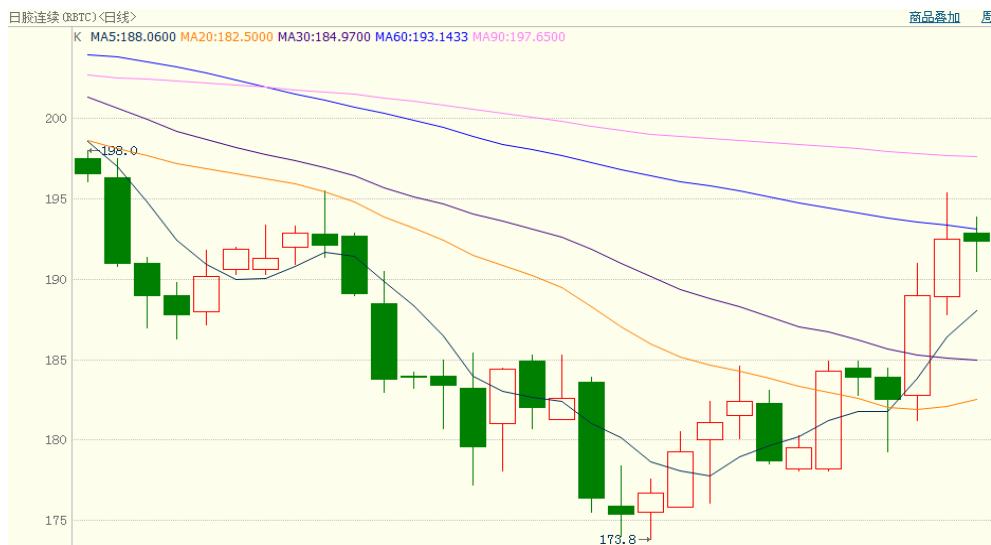
数据来源：博易大师、宝城金融研究所

上海期货交易所10月21日天然橡胶注册仓单118490吨，较昨日大幅增加1220吨。

日胶：

名称	开盘	最高	最低	最新	结算价	涨跌	幅度	成交量	持仓	仓差
日胶连续	192.9	193.9	190.5	192.4	192.4	0.0	0.00%	6663	14819	0

图 2、日胶连续 10 月 21 日行情走势



数据来源：博易大师、宝城金融研究所

【市场信息】

1.初步核算，前三季度国内生产总值419908亿元，按可比价格计算，同比增长7.4%。分季度看，一季度同比增长7.4%，二季度增长7.5%，三季度增长7.3%(东方财富网注：创2009年第2季度以来新低)。分产业看，第一产业增加值37996亿元，同比增长4.2%；第二产业增加值185787亿元，增长7.4%；第三产业增加值196125亿元，增长7.9%。从环比看，三季度国内生产总值增长1.9%

2.尽管欧洲央行以超预期的力度推行刺激政策，但严峻经济下行风险仍笼罩着整个欧元区。欧洲经济研究中心(ZEW)最新公布的数据显示，欧元区10月ZEW经济景气指数暴跌至4.1，录得2012年11月以来的低位，而前值为14.2；同时公布的10月ZEW经济现况指数则跌至-56.8，前值-43.8。更令人担忧的是，欧元区经济的领头羊—德国经济也未能幸免于难。数据显示，德国10月ZEW经济景气指数连续第10个月下滑，并自2012年11月以来首次录得负值(-3.6)，此前市场预期该指数降至0。德国10月ZEW经济现况指数则从9月的25.4降至3.2。

3.据印度《经济新闻》报道，由于政府为了刺激需求而降低了机动车消费税，各车企在这一市场已经持续8个月未上调车型售价。印度最大车企玛鲁蒂铃木自去年12月以来一直没有提高售价，而现代汽车最近一次在印度涨价则是在2月份政府降低消费税之前。今年2月份4%-6%的减税政策使印度车市的需求大大增长，终于挽回两年以来持续下滑的局面，同时该政策也间接帮助政府抑制了车市售价的上涨。

4.2014年，中国橡胶行业经济运行总体走势平稳，基础原材料价格略有下跌，但人工、环保、企业管理等成本持续上涨。同时，轮胎等橡胶产品产量持续增长，但销售情况依然欠佳，行业产值、销售收入、出口交货值以及实现利

润增长速度持续回落。2014年上半年，中国橡胶行业工业总产值同比增长2.84%，较一季度增速收窄2.05个百分点，较去年同期收窄2.18个百分点。在橡胶业主要产品中，轮胎产值出现负增长，橡胶制品和橡胶助剂实现两位数增长；力车胎、橡胶制品、乳胶、炭黑、橡胶助剂5个行业，上半年增速均好于一季度；乳胶、炭黑、橡胶机械模具、橡胶助剂4个行业，增速强于上年同期水平。

5.国际货币基金组织（IMF）发布《世界经济展望》报告，受欧元区、俄罗斯以及巴西经济增长疲软预期的影响，IMF对2015年全球经济增长率的预测下调了0.2个百分点至3.8%，但这一预测仍然比普遍预期高出30%。国际货币基金组织（IMF）首席经济学家布兰查德（Olivier Blanchard）指出，IMF认为全球经济“复苏仍在继续，但疲软且不平衡”。IMF预计2015年中国经济增长将放缓至7.1%，相较今年下调0.3%。主要原因是信贷增长放缓持续影响投资，同时房地产发展持续滞缓。

【现货市场报价】

21日国内现货市场：老街边贸市场少量走货，据了解到今日到送到上海地区13税报价11200-11300元/吨。

今日期货走低，云南市场现货报价窄幅回落，实际交投商谈为主。14年云橡全乳报价11800元/吨；14年民营全乳胶报10800元/吨，民营标二报9800元/吨，民营5#报价10100元/吨。

今日期货市场震荡整理，上海地区天胶市场报价整体波动不大，目前报如下：13年海南国营全乳胶报11400元/吨；14年云南国营全乳报价12600元/吨；越南3L胶大厂货17税报价11700元/吨；泰国3#烟片资源较少，17税报价

13600-13700元/吨。

今日期货震荡运行，山东市场天胶报价窄幅整理，全乳胶仓单对盘出货，烟片、标二报盘较少，3L价格较乱。今日报价如下：14年国营全乳胶报价12600元/吨左右；13年国营全乳胶报11400-11500元/吨；云南标二报价10500元/吨；越南3L胶17税报价11600元/吨左右；泰三烟片17税报价13200元/吨左右。

今日期货弱勢盘整，浙江地区天胶市场报价弱勢盘整，华东烟片货源偏紧，标二报价稀少；3L质量不一，价格相对混乱。今日报价如下：14年国营全乳胶报价12500元/吨左右，13年国营全乳报价11500-11600元/吨；云南SCR5#报价10700元/吨左右；越南3L胶17税靓货11800元/吨左右；泰国3#烟片货源稀少，个别17税报价13600-13700元/吨。

今日期货早盘回落，但随着中国三季度数据提振拉升翻红，广东天胶市场价格窄幅震荡，越南3L胶无税报价10900-11000元/吨左右，大厂货17税报价11600元/吨左右，下游采购稀少，贸易商接货谨慎，市场观望气氛居多。

江苏地区天胶市场报价窄幅盘整，贸易商谨慎观望。13年海南全乳胶报价在11400元/吨附近，少量越南3L胶大厂17税参考报价在11800元/吨，少量泰国3#烟片现货参考价格在13700元/吨附近，成交价格商谈确定。

天津地区天胶市场报价窄幅整理，贸易商谨慎观望。13年云南全乳胶市场参考报价在11300-11400元/吨，零星泰国3#烟片胶仓单货参考报价在13100-13200元/吨，实盘成交商谈确定。

今日期货窄幅盘整，市场涨跌心态不一，市场观望气氛浓厚。衡水地区进口胶货源不多，今日贸易商报价如下：13年云南国营全乳胶含税报价11600元/吨左右；云南标二含税报价10600元/吨左右；越南3L胶无税报价10600-10700

元/吨；泰三烟片报价稀少，无税报价12400元/吨左右。

上海市场进口天然乳胶报价弱势盘整；黄春发桶装乳胶价格10000元/吨左右；三棵树桶装乳胶市场报价10100-10200元/吨；联益太空包乳胶市场报价9300元/吨左右。沪胶弱势下滑，国内采购更显低迷，贸易商报盘持稳，然整体走货滞缓。

山东市场进口天然乳胶报价稳定，黄春发桶装乳胶市场价格10000-10100元/吨；三棵树桶装乳胶市场货源供应有限，而沪胶整体走势较弱，因此商家多持货观望等待下游实际询盘。

浙江市场进口天然乳胶价格动态，三棵树桶装乳胶价格10200元/吨左右；太空包乳胶市场报价9300元/吨左右。由于缺乏实质性利好消息支撑，因此乳胶现货价格基本维持弱势盘整态势。

福建市场进口天然乳胶报价动态。市场货源供应有限，贸易商多维持价格坚挺，然下游实单询盘冷清，业者多随行就市，因此仅听闻少量黄春发桶装乳胶现货市场报价10300元/吨左右。

天津市场进口天然乳胶报价横盘整理，牵牛花桶装乳胶报价10100-10200元/吨左右，市场货源供应不多，而期货企稳震荡，整体交投气氛一般。

广东市场进口天然乳胶报价持稳。沪胶弱势下滑为主，导致终端拿货兴致低迷，观望情绪浓厚下，业者走货缓慢。黄春发桶装乳胶价格10400-10500元/吨，实单成交商谈为主。

外盘胶方面：

图 3、10 月 21 日泰国三大中心市场 USS 原料交易行情

	USS3	含水分3%-5%的USS3	含水分5%-7%的USS3	含水分7%-10%的USS3	含水分10%-15%的USS3	胶水
宋卡	49.51	49.29	48.50	-	-	-
素叻他尼	48.48	48.18	47.48	-	-	-
洛坤	48.51	47.56	-	-	-	-

数据来源：卓创资讯、宝城金融研究所

图 4、10 月 21 日泰国天胶 FOB 官方午盘价格

种类/等级		2014年11月		2014年12月	
		曼谷	宋卡	曼谷	宋卡
烟片	RSS 1	55.20	54.95	55.40	55.15
	RSS 2	54.60	54.35	54.80	54.55
	RSS 3	54.05	53.80	54.25	54.00
	RSS 4	53.75	53.50	53.95	53.70
	RSS 5	53.30	53.05	53.50	53.25
标胶	STR 5L	52.90	52.65	53.10	52.85
	STR 5	51.00	50.75	51.20	50.95
	STR 10	50.30	50.05	50.50	50.25
	STR 20	49.90	49.65	50.10	49.85
散装浓缩胶乳		40.35	40.10	40.55	40.30

数据来源：卓创资讯、宝城金融研究所

【今日点评】

今天公布的国内三季度GDP增速虽然符合预期，但却创下近五年半新低，导致早盘沪胶期货呈现低开低走弱势下探姿态。随着数据公布，利空消息落地，胶价触底反弹震荡走强，主力1501合约盘中期价最高涨至12900元/吨，不过受制于万三一线反压，期价随后收窄涨幅震荡回落，截至收盘时沪胶1501合约略微收涨0.35%或45元/吨，成交量达481104手，较昨日小幅增加；持仓量小幅减少2242手，至186458手。

从技术面上看，今天国内沪胶1501合约维持震荡整理姿态，盘中期价上行缺乏足够动力，下探亦受到短线均线支撑，多头对于万三一线压力心有余悸。随着沪胶市场逐步消化产胶国干预政策的利多因素，胶价上行动力有所减弱，空头抛压在万三附近较为强烈。如果后市没有利多跟进，预计胶价将出现回落姿态。从持仓上看，1501合约主力资金采取减多增空操作，由昨日的净空头寸4853手继续增加至5171手。

【操作建议】

沪胶1501合约逢反弹抛空，关注13000元/吨一线压力。

宝城期货各地营业部

宝城期货临海营业部

地址：临海市大洋街道临海大道（中）45号

电话：0576-85320333

宝城期货南昌营业部

地址：南昌市中山路150号地王大厦写字楼7-V

电话：0791-6259955

宝城期货南宁营业部

地址：南宁市金湖路26-1号东方国际商务港A座6层

电话：0771-5532168

宝城期货大连营业部

地址：大连市沙河口区会展路129号期货大厦2006B

电话：0411-84807257

宝城期货深圳营业部

地址：深圳市福田区中心区26-3中国凤凰大厦一栋15D

电话：0755-33203226

宝城期货昆明营业部

地址：昆明市盘龙区北京路900号颐高数码中心A座9层ABCDE房

电话：0871-5732732

宝城期货沈阳营业部

地址：沈阳市皇姑区黑龙江街25号龙江大厦7楼室

电话：024-88691999；024-86207766

宝城期货长沙营业部

地址：长沙市芙蓉中路2段279号金源大酒店天麒楼14楼

电话：0731-85239858

宝城期货郑州营业部

地址：郑州市未来大道未来大厦1201室

电话：0371-65612832

宝城期货青岛营业部

地址：青岛经济技术开发区紫金山路117栋1单元14楼1402号

电话：0532-86108719

宝城期货武汉营业部

地址：武汉市武昌区中山路347号中铁大厦705-707

电话：027-88221981

宝城期货温州营业部

地址：温州鹿城区矮凳桥228号10幢1013室

电话：0577-89999719

宝城期货上海营业部

地址：上海浦东新区向城路288号SOHO世纪广场1003室

电话：021-50196660

宝城期货北京营业部

地址：北京市朝阳区望京西路甲 50 号 1 号楼 7 层 1-09 内 701-02 单元

电话：010-64795360

免责声明

客户不应视本报告为作出投资决策的惟一因素。本报告中所指的投资及服务可能不适合个别客户，不构成客户私人咨询建议。本公司未确保本报告充分考虑到个别客户特殊的投资目标、财务状况或需要。本公司建议客户应考虑本报告的任何意见或建议是否符合其特定状况，以及（若有必要）咨询独立投资顾问。

在任何情况下，本报告中的信息或所表述的意见并不构成对任何人的投资建议。在任何情况下，本公司不对任何人因使用本报告中的任何内容所引致的任何损失负任何责任。

若本报告的接收人非本公司的客户，应在基于本报告作出任何投资决定或就本报告要求任何解释前咨询独立投资顾问。