

研究创造价值

姓名：陈栋

宝城期货金融研究所

电话：0571-89715220

邮箱：generalcd@163.com

报告日期 2014 年 10 月 24 日



天胶日评

内容摘要

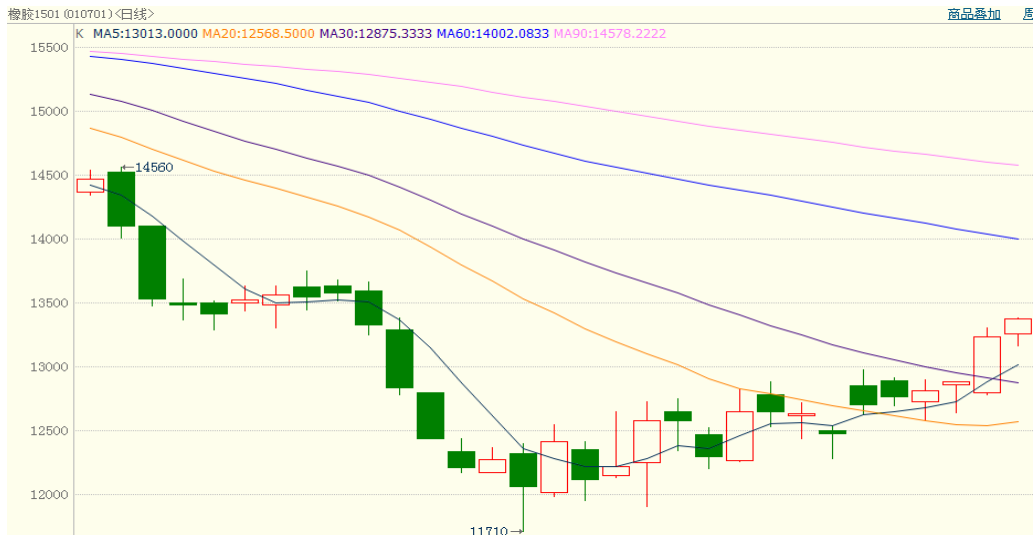
- 内外盘行情评述
- 市场信息
- 现货市场报价
- 今日点评
- 操作建议

【内外盘行情评述】

沪胶：

名称	开盘	最高	最低	最新	结算价	涨跌	幅度	成交量	持仓	仓差
橡胶 1501	13255	13380	13160	13375	13255	290	2.22%	465088	199190	-8582

图 1、沪胶 1501 10 月 24 日行情走势



数据来源：博易大师、宝城金融研究所

上海期货交易所10月24日天然橡胶注册仓单121520吨，较昨日大幅增加1610吨。

日胶：

名称	开盘	最高	最低	最新	结算价	涨跌	幅度	成交量	持仓	仓差
日胶连续	196.3	200.8	196.2	199.5	195.9	3.6	1.84%	7021	15820	0

图 2、日胶连续 10 月 24 日行情走势



数据来源：博易大师、宝城金融研究所

【市场信息】

1.公布的美国10月18日当周首次申请失业金人数略高于预期。不过，更能显示劳动力市场发展趋势的四周移动均值创下14年新低，显示美国劳工市场总体仍处于改善态势。美国10月18日当周首次申请失业金人数28.3万人，预期28.1万人，前值26.4万人。上周数据中，最亮眼的数据为四周移动均值。该数值为28.1万人，为2000年5月以来新低。一般来说，与周度数据相比，四周均值被认为能更好地反映就业市场的发展趋势。

2.美国10月制造业扩张速度降至7月以来新低，新订单数量更是创下今年1月以来新低。据数据编纂机构Markit，美国10月制造业采购经理人指数（PMI）初值为56.2，低于预期为57，创今年7月以来最低。数据公布后，美股反应平淡。次级指标新订单指数从9月的59.8降至57.1，创今年1月以来新低。制造业产出指数从59.6降至58，创今年3月以来新低。

3.数据研究机构Markit公布的最新数据显示，欧元区10月份制造业采购经理人指数（PMI）初值由9月份的50.3小幅升至50.7，好于预期的49.9；服务业PMI初值维持于52.4，也好于预期值52.0；当月综合PMI初值由9月份的52.0升至52.2，同样好于预期值51.1。好于预期的PMI数据令投资者对整个欧元区经济的悲观情绪有所缓解。Markit报告称，最新PMI数据反映欧元区第四季度经济环比增速有望达到0.2%。

4.日前，破产的德国轮胎企业集团最终将被分开出售转让。尽管破产管理人马丁·霍曼先生试图出售四大业务模块，其中包括Spoint轮胎服务(相当于中国的轮胎店)，轮胎批发业务，翻新和胎体服务经销商。但是到目前仍然没有找到合适的买家。据悉，该公司经营的轮胎和相关产品的品牌，其2013年营业额达到

约14亿人民币。霍曼说他获得了两个独立的投资者的理解。虽然他们希望获得12个Spoint的轮胎店铺，另一家对方想要接管Günzburg的翻新业务。据了解，破产管理人表示合同已经签署，最终的合同详细说明信息仍在谈判之中。

5.根据英国汽车工业协会（SMMT）日前公布的数据，今年9月份英国乘用车产量下滑了2.8%，但前三季度产量依然保持增长，并创下六年以来新高。9月份由于一些车型进行更新换代，英国乘用车产量同比下滑了2.8%，由去年同期的141,056辆跌落至137,068辆；另外由于英国车市持续增长，上个月供应本土市场的产量达到34,121辆，同比上升17.7%；出口量则降至102,947辆，同比跌落8.1%今年前三季度中，英国乘用车产量累计达到了1,132,017辆，较去年同期仍然上升0.6%，并创下2008年以来最高纪录；其中884,124辆被用于出口，同比微跌0.1%；余下247,893辆供应英国市场，同比提升2.9%。

6.根据泰国工业联盟（FTI）公布的数据，由于当地需求持续疲软，今年9月份泰国产、销量已经连续17个月下滑。今年9月泰国市场新车销量为68,843辆，同比下跌27.5%。今年前三季度中，泰国累计新车销量为648,116辆，同比骤降37.3%。此外，泰国9月份的汽车产量也遭遇了相当程度的下跌，整体产量为164,299辆，较去年同期下滑15.7%。泰国工业联盟在近日发布的报告中下调了对泰国全年的产销量预期，其中产量由2,200万辆下调至2,100万辆，销量则由预期的100万辆下调至90万辆，出口预期仍保持在120万辆。

【现货市场报价】

24日国内现货市场：老街边贸市场少量走货，据了解到今日送到昆明地区无税价格10400元/吨，送到华东地区13税报价11200-11300元/吨。

云南市场现货报价稳重走高，全乳涨势较好，标二走高受限，实际交投商谈为主。13年云橡全乳报价11400元/吨；14年民营全乳胶报11200-11300元/吨，民营标二报10000元/吨。

上海地区天胶市场报价延续小幅反弹，部分贸易商仍积极拉高报价，但目前下游接盘有限，目前报如下：13年云南国营全乳胶报11700-11800元/吨左右；越南3L胶大厂货17税报价12000元/吨，小厂货17税报11600元/吨；泰国3#烟片17税现货报价13900元/吨。

山东市场天胶报价窄幅波动，全乳胶仓单对盘出货，部分贸易商惜售情绪加重。今日报价如下：13年东风国营全乳胶报11900元/吨，13年云橡国营全乳报11800元/吨，13年海南国营全乳11700元/吨；云南标二报价10700元/吨；大厂越南3L胶17税报价12000元/吨，无税报价11200元/吨；泰国3#烟片17税报13600元/吨。

广东天胶市场价格震荡整理，大厂越南3L胶无税报价11200元/吨左右；下游采购稀少，贸易商接货谨慎，市场观望气氛居多。

江苏地区天胶市场报价稍有走高，贸易商谨慎观望。13年海南全乳胶报价在11700元/吨附近，越南3L胶大厂17税报价在12000元/吨，少量泰国3#烟片现货参考价格在13800元/吨附近，成交价格商谈确定。

浙江地区天胶市场报价稳定，华东烟片货源偏紧，终端询盘气氛一般。今日报价如下：13年国营全乳报价12000元/吨；云南SCR5#报价10900元/吨左右；云南SCR10#报价10700元/吨左右；越南3L胶大厂17税报价12200元/吨左右；泰国3#烟片货源稀少，个别17税报价14000元/吨左右。

天津地区天胶市场报价继续反弹，贸易商谨慎观望。13年云南全乳胶市场

参考报价在11800元/吨附近，零星泰国3#烟片胶仓单货参考报价在13600元/吨，实盘成交商谈确定。

衡水地区进口胶货源不多，烟片、3L报价稀少。今日贸易商报价如下：云南民营标二含税报价10600元/吨左右；14年民营全乳胶含税报价11700元/吨左右。

浙江市场进口天然乳胶价格动态，三棵树桶装乳胶市场高端价格10600元/吨左右；虽然期货维持震荡盘整，然而由于美金桶装价格上涨明显，因此国内现货因考虑补货成本，价格多上扬。

天津市场进口天然乳胶报价横盘整理，市场货源供应有限，黄春发桶装乳胶价格拉升至10200-10400元/吨左右，当前业者多随行就市，下游按需采购，整体成交气氛一般。

山东市场进口天然乳胶报价持稳，黄春发桶装乳胶市场价格10300元/吨；三棵树桶装乳胶市场报价10500元/吨；市场货源供应一般，加之期货维持区间盘整，因此商家多持稳报价等待下游实单来询。

上海市场进口天然乳胶报价震荡上扬；黄春发桶装乳胶价格10100元/吨左右；三棵树桶装乳胶市场报价10300元/吨。沪胶小幅攀升，现货市场由于美金盘价格偏高影响，贸易商低价销售意向不强。

外盘胶方面：

图 3、10月24日泰国三大中心市场 USS 原料交易行情

	USS3	含水分3%-5%的USS3	含水分5%-7%的USS3	含水分7%-10%的USS3	含水分10%-15%的USS3	胶水
宋卡	50.60	50.20	49.10	-	-	-
素叻他尼	49.38	48.88	47.82	-	-	-
洛坤	50.05	49.09	-	-	-	-

数据来源：卓创资讯、宝城金融研究所

图 4、10 月 24 日泰国天胶 FOB 官方午盘价格

种类/等级		2014年11月		2014年12月	
		曼谷	宋卡	曼谷	宋卡
烟片	RSS 1	56.95	56.70	57.15	56.90
	RSS 2	56.35	56.10	56.55	56.30
	RSS 3	55.80	55.55	56.00	55.75
	RSS 4	55.50	55.25	55.70	55.45
	RSS 5	55.05	54.80	55.25	55.00
标胶	STR 5L	54.65	54.40	54.85	54.60
	STR 5	52.75	52.50	52.95	52.70
	STR 10	52.05	51.80	52.25	52.00
	STR 20	51.65	51.40	51.85	51.60
散装浓缩胶乳		41.10	40.85	41.30	41.05

数据来源：卓创资讯、宝城金融研究所

【今日点评】

泰国军政府大规模补贴胶农的利多因素继续发酵并刺激今天国内沪胶期货延续昨日涨势再度拉升。主力1501合约期价呈现高开高走的姿态，盘中期价在尾盘时触及全天高点13380元/吨，截至收盘时沪胶1501合约大幅收涨2.22%或290元/吨，成交量达465088手，较昨日大幅萎缩；持仓量大幅减少8582手，至199190手。

从技术面上看，今天国内沪胶1501合约承接昨日涨幅继续大幅走强，收出中阳线。由于近期产胶国对胶价干预力度显著，且泰国政府频频释放大资金扶持措施，胶价在利多因素涌现背景下出现大涨走势，市场多头信心得到恢复。不过随着胶价走高，空头压力会显著增强，持续性反弹缺乏后续动力。从持仓

上看，1501合约主力资金减多力度显著强于减空，净空头寸由昨日的6545手继续增加至7862手。

【操作建议】

沪胶1501合约逢反弹抛空，关注13500元/吨一线压力。

宝城期货各地营业部

宝城期货临海营业部

地址：临海市大洋街道临海大道（中）45号

电话：0576-85320333

宝城期货南昌营业部

地址：南昌市中山路150号地王大厦写字楼7-V

电话：0791-6259955

宝城期货南宁营业部

地址：南宁市金湖路26-1号东方国际商务港A座6层

电话：0771-5532168

宝城期货大连营业部

地址：大连市沙河口区会展路129号期货大厦2006B

电话：0411-84807257

宝城期货深圳营业部

地址：深圳市福田区中心区26-3中国凤凰大厦一栋15D

电话：0755-33203226

宝城期货昆明营业部

地址：昆明市盘龙区北京路900号颐高数码中心A座9层ABCDE房

电话：0871-5732732

宝城期货沈阳营业部

地址：沈阳市皇姑区黑龙江街25号龙江大厦7楼室

电话：024-88691999；024-86207766

宝城期货长沙营业部

地址：长沙市芙蓉中路2段279号金源大酒店天麒楼14楼

电话：0731-85239858

宝城期货郑州营业部

地址：郑州市未来大道未来大厦1201室

电话：0371-65612832

宝城期货青岛营业部

地址：青岛经济技术开发区紫金山路117栋1单元14楼1402号

电话：0532-86108719

宝城期货武汉营业部

地址：武汉市武昌区中山路347号中铁大厦705-707

电话：027-88221981

宝城期货温州营业部

地址：温州鹿城区矮凳桥228号10幢1013室

电话：0577-89999719

宝城期货上海营业部

地址：上海浦东新区向城路288号SOHO世纪广场1003室

电话：021-50196660

宝城期货北京营业部

地址：北京市朝阳区望京西路甲 50 号 1 号楼 7 层 1-09 内 701-02 单元

电话：010-64795360

免责声明

客户不应视本报告为作出投资决策的惟一因素。本报告中所指的投资及服务可能不适合个别客户，不构成客户私人咨询建议。本公司未确保本报告充分考虑到个别客户特殊的投资目标、财务状况或需要。本公司建议客户应考虑本报告的任何意见或建议是否符合其特定状况，以及（若有必要）咨询独立投资顾问。

在任何情况下，本报告中的信息或所表述的意见并不构成对任何人的投资建议。在任何情况下，本公司不对任何人因使用本报告中的任何内容所引致的任何损失负任何责任。

若本报告的接收人非本公司的客户，应在基于本报告作出任何投资决定或就本报告要求任何解释前咨询独立投资顾问。